

## D.1.3 POŽÁRNĚ BEZPEČNOSTNÍ ŘEŠENÍ STAVBY

Název stavby: SPISOVNA PRO PRAHU 6

Dokumentace: pro územní řízení

Místo stavby: Praha 6 Dejvice  
Praha 6 - k.ú. Dejvice, č.parc. 2720/2, 2720/9, 2719/1

Investor: Městská část Praha 6, odbor územního rozvoje

Projektant: In.Point architekti s.r.o.  
Ing. Arch. Robert Wild ČKA 02730

Vypracoval: Bc. Zbyněk Tuček  
email: [tucek@tuspo.cz](mailto:tucek@tuspo.cz), Tel: +420 608 864 557

Autorizoval: Bc. Zbyněk Tuček, ČKAIT 0013446

Datum: květen 2023

Příloha: Situace, půdorysy

Počet stran: 6



## Obsah

Úvod.....	2
Seznam použitých podkladů pro zpracování .....	2
a) Návrh koncepce požární bezpečnosti z hlediska předpokládaného stavebního řešení a způsobu využití stavby, umístění stavby z hlediska předpokládaných odstupových vzdáleností	2
b) Řešení příjezdových komunikací, popřípadě nástupních ploch pro požární techniku, zajištění potřebného množství vody	4
c) Předpokládaný rozsah vybavení objektu vyhrazenými požárně bezpečnostními zařízeními, včetně náhradních zdrojů pro zajištění jejich provozuschopnosti	5
d) Zhodnocení možnosti provedení požárního zásahu, popřípadě vyjádření potřeby zřízení jednotky požární ochrany podniku nebo požární hlídky	5
Závěr.....	6

## Úvod

Cílem této dokumentace je posouzení novostavby haly pro Prahu 6 sloužící jako spisovna z pohledu požární bezpečnosti staveb.

Rozsah požárně bezpečnostní řešení je dle § 41 odst. 4 vyhlášky č. 246/2001 Sb., o stanovení podmínek požární bezpečnosti a výkonu státního požárního dozoru (vyhláška o požární prevenci), ve znění pozdějších předpisů, **přiměřeně omezen v souladu s § 2 vyhl. č. 23/2008 Sb. ve znění pozdějších předpisů.**

## Seznam použitých podkladů pro zpracování<sup>1</sup>

Vyhláška č. 23/2008 Sb., o technických podmínkách požární ochrany staveb, ve znění pozdějších předpisů  
Vyhláška č. 246/2001 Sb., o stanovení podmínek požární bezpečnosti a výkonu státního požárního dozoru (vyhláška o požární prevenci) ve znění pozdějších předpisů  
ČSN 73 0802 Požární bezpečnost staveb. Nevýrobní objekty  
ČSN 73 0804 Požární bezpečnost staveb. Výrobní objekty  
ČSN 73 0810 Požární bezpečnost staveb. Společné ustanovení  
ČSN 73 0818 Požární bezpečnost staveb. Obsazení objektu osobami  
ČSN 73 0845 Požární bezpečnost staveb. Sklady  
ČSN 73 0873 Požární bezpečnost staveb. Zásobování požární vodou  
Výkresy stavby, zpracoval Ing. Arch. Robert Wild

### a) Návrh koncepce požární bezpečnosti z hlediska předpokládaného stavebního řešení a způsobu využití stavby, umístění stavby z hlediska předpokládaných odstupových vzdáleností

Cílem této zprávy je posouzení novostavby spisovny. Navržený objekt má 5NP bez podsklepení. Navržený objekt má sloužit jako spisovna pro Městský úřad Praha 6. V budově bude pracoviště spisové služby úřadu. Budova nebude přístupná veřejnosti, jedná se o interní objekt MěÚ. V rámci budovy jsou umístěny pracoviště pro příjem a zpracování dokumentů, jejich třídění a následné skladování včetně digitalizace a skartace. V části objektu se bude nacházet automatizovaný sklad se systémem např. ideaStorage. V tomto prostoru bude instalováno plynové hasicí zařízení na žádost investora. Zbýlá část bude sloužit jako třídnírna, sklady a pomocné provozy. Na střeše se bude nacházet strojovna výtahu, která netvoří užitné podlaží. Vstup na střechu bude z prostoru CHÚC.

<sup>1</sup> Poznámka: v případě nedatovaných odkazů na normy jsou vždy citovány normy platné (včetně jejich změn) v době zpracování projektu.

### Konstrukce

Nová hala bude tvořena ŽB skeletovým nosným systémem. Obvodové stěny budou tvořeny z prosklených copilitových modulů, které budou částečně provedeny s požární odolností nebo budou před nimi zděné příčky tvořící požární pásy – bude upřesněno v DSP. Vnitřní příčky budou provedeny buďto ze SDK konstrukcí popř. zděné. Na střeše objektu se předpokládá instalace FVE. Střeška bude rovná.

V souladu s čl. 5.7.1 písm. a) ČSN 73 0804 se jedná o objekt s **nehořlavým** konstrukčním systémem.  
Požární výška objektu  $h = 16,0$  m.

Dle přílohy E ČSN 73 0804 se jedná o 4 skupinu výrob a provozů. Jedná se o prostor administrativy/spisovny/archivu dle pol. 8.4. Objekt nebude řešen dle ČSN 73 0845 § bude rozdělen do požárních úseků s mezní plochou menší než dle čl. 4.1 ČSN 73 0845 tzn. všechny skladovací plochy v jednom požárním úseku budou menší než  $300 \text{ m}^2$ .

### Kategorizace dle vyhl. č. 460/2021Sb.

Památkově chráněný objekt	NE
Počet nadzemních podlaží	5
Počet podzemních podlaží	0
Zastavěná plocha	$730 \text{ m}^2$
Výška objektu	$16,0 \text{ m}$
Výskyt veřejnosti	NE
Spící osoby	NE
Spící veřejnost	NE
Více než 1000 osob	NE
Výskyt hořlavých kapalin/plynů (více než $5 \text{ m}^3$ )	NE
Výskyt pyrotechniky	NE
Výskyt hořlavého nebo hoření podporujícího plynu	NE
Stálý úkryt	NE

Dle vyhl. č. 460/2021 Sb. je nejhorší varianta využití objektu 1. třída využití. Dle § 8 se jedná o **objekt kategorie II.**

### Předpokládané rozdělení objektu do požárních úseků a ekvivalentní doba trvání požáru:

Požární úsek	Účel užívání	Ekvivalentní doba trvání požáru $\tau_e$ [min]
N1.01/N6	CHÚC	7,5
N1.02/N6	Výtahy	30,0
N1.03/N3	Automatický sklad	180,0
N1.04	Administrativa	42,0
N2.01	Sklad / Archiv	180,0
N2.02	Sklad / Archiv	180,0
N3.01	Sklad / Archiv	180,0
N3.02	Sklad / Archiv	180,0
N4.01	Sklad / Archiv	180,0
N4.02	Sklad / Archiv	180,0
N4.03	Sklad / Archiv	180,0
N5.01	Sklad / Archiv	180,0
N5.02	Sklad / Archiv	180,0
N5.02	Sklad / Archiv	180,0
N5.03	Sklad / Archiv	180,0

N5.04	UPS	25,0
-------	-----	------

Pozn. 1) Stanoveno 180 minu bez dalších průkazů jako nejhorší možná varianta. Zbýlé rizika jsou stanoveny dle přílohy G ČSN 73 0804

#### Evakuace osob

Počty osob jsou dány počtem zaměstnanců (násobeno koeficientem 1,3 dle ČSN 73 0818). Celkem se zde bude vyskytovat nejvýše 20 zaměstnanců tzn. E = 26 osob.

Evakuace osob bude řešena pomocí nechráněných únikových cest vedoucích do chráněné únikové cesty. Předpokládá se zřízení CHÚC B s nuceným větráním. UPS bude umístěna v samostatném požárním úseku.

Použití jedné únikové cesty je v souladu s tabulkou 19 ČSN 73 0804.

#### Předpokládané stanovení odstupových vzdáleností, bezpečnostních vzdáleností

Požárně nebezpečný prostor je vymezen odstupovými vzdálenostmi, které jsou stanoveny v souladu s čl. 11.4.4 ČSN 73 0804 pro požárně otevřené plochy. Hustota tepelného toku je dána ekvivalentní dobou trvání požáru posuzovaného úseku. Požárně nebezpečný prostor je stanoven vždy pro největší plochu a požární riziko.

Odstupové vzdálenosti od jednotlivých obvodových stěn v kolmém směru:

Pohled	Ekvivalentní doba trvání požáru $\tau_e$ [min]	Výška plochy $h_u$ [m]	Délka plochy $l$ [m]	Podíl požárně otevřené plochy [%]	Odstupová vzdálenost $d$ [m]
Severní	180,0	3,1	10,5	100	9,9
Jižní		3,1	19,3	100	12,4
Západní		3,1	33,5	80	11,6

Ve vzdálenosti přibližně 6,5 se nachází stávající objekt teplárny. Vzhledem k tomu, že nelze vyloučit, že objekt leží v PNP teplárny, bude stěna směrem k teplárně provedena s požární odolností dle požadavku – bude upřesněno v DSP. Povrchová úprava bude provedena s indexem šíření plamenu  $i_s = 0 \text{ mm} \cdot \text{min}^{-1}$ . V PNP se nevyskytují požárně otevřené plochy. Obvodová stěna v PNP bude provedena v souladu s čl. 9.4.5 a 9.4.6 ČSN 73 0804.

PNP zasahuje na parc. č. 2720/2 a 2719/1, které jsou součástí řízení. Dále PNP zasahuje na parc. č. 2747/13, na které se nachází stavby na parc. č. 2720/11. Stavba je jednopodlažní přičemž PNP od objektu je až od 3.NP a stavba tak neleží v PNP.

Požárně nebezpečný prostor nezasahuje na jiné objekty resp. na jiné požární úseky, na které by se přenesl případný požár.

Odstupové vzdálenosti vyhovují.

#### **b) Řešení příjezdových komunikací, popřípadě nástupních ploch pro požární techniku, zajištění potřebného množství vody**

##### Přístupové komunikace

Dle čl. 13.2 ČSN 73 0804 musí ke všem objektům vést přístupová komunikace, alespoň 10 m od všech vchodů do objektu. Za přístupovou komunikaci se považuje nejméně jednopruhová komunikace se šířkou vozovky nejméně 3 m. Každá jednopruhová neprůjezdná komunikace delší než 50 m musí mít na konci smyčkový objezd nebo plochu umožňující otáčení vozidla.

Pro příjezd požární techniky bude zřízena nová zpevněná komunikace, nejmenší šířky 5 m. Před objektem bude zpevněná plocha o rozměrech více než 10 x 20 m, která umožňuje otáčení požárních vozidel.

Přístupová komunikace vyhovuje.

#### Nástupní plochy

V souladu s čl. 13.4.4 ČSN 73 0804 se nástupní plochy nevyžadují (objekt bude mít vnitřní zásahovou cestu).

#### Vnitřní a vnější zásahové cesty

Dle čl. 13.5.1 ČSN 73 0804 bude objekt vybaven vnitřní zásahovou cestou. Ta bude tvořena CHÚC typu B s nuceným větráním.

Dle čl. 13.7 ČSN 73 0804 se vnější zásahové cesty nepožadují (vstup na střechu je z CHÚC).

#### Vnější odběrní místo

Dle Tabulky 1 a 2, položky 4 ČSN 73 0873 musí být podzemní, popř. hydrant od objektu vzdálen maximálně 100 m a mezi dalším hydrantem nesmí být vzdálenost větší než 200 m. Vnější hydrant musí být napojen na vodovodní řád o nejmenší jmenovité světlosti DN 100, odběr požární vody z požárního hydrantu musí být  $Q = 6 \text{ l} \cdot \text{s}^{-1}$ .

Stávající hydrant se nachází ve vzdálenosti přibližně 80 m v ulici Lindleyova. Hydrant je napojen na veřejný vodovodní řád minimální dimenze DN 100.

Vnější odběrní místa vyhovují.

#### Vnitřní odběrní místo

Objekt bude vybaven vnitřním hydrantem ve všech požárních úsecích. Bude se jednat o hydrant s tvarově stálou hadicí o délce 30 m o nejmenší jmenovité světlosti DN 25 při minimálním tlaku 0,2 MPa. Vnitřní hydrant musí být umístěn tak, aby nejdlejší místo požárního úseku nebylo od vnitřního odběrního místa vzdáleno více než 40 m. Hydrantová skříň musí umožňovat účinné ovládání jednou osobou, dále musí být osazena 1,1 až 1,3 m nad podlahou (střed zařízení) na stále přístupném místě.

#### **c) Předpokládaný rozsah vybavení objektu vyhrazenými požárně bezpečnostními zařízeními, včetně náhradních zdrojů pro zajištění jejich provozuschopnosti**

Dle čl. 7.2.7 ČSN 73 0804 není vyžadováno SHZ (žádný požární úsek není větší než  $0,3 S_{\max}$  přičemž  $p \geq 50 \text{ kg} \cdot \text{m}^{-2}$ ). Na žádost investora bude automatický sklad N1.03/N3 vybaven plynovým hasicím systémem. Předpokládá se, že nádoby s plynem budou umístěny přímo v prostoru požárního úseku. Požadavky budou upřesněny ve stupni DSP.

Dle čl. 7.2.8 ČSN 73 0804 není vyžadováno samočinné odvětrací zařízení.

Celý objekt bude vybaven systémem EPS s napojením na PCO tzn. se zařízením ZDP. Dále budou v objektu instalovány požární uzávěry, vnitřní hydranty, požární ucpávky, nouzové osvětlení, OPPO, klíčový trezor, UPS a nucené větrání CHÚC.

Dále budou v objektu rozmístěny věcné prostředky požární ochrany (přenosné hasicí přístroje). Stanovení přesného počtu a rozmístění bude uvedeno v dokumentaci pro stavební povolení.

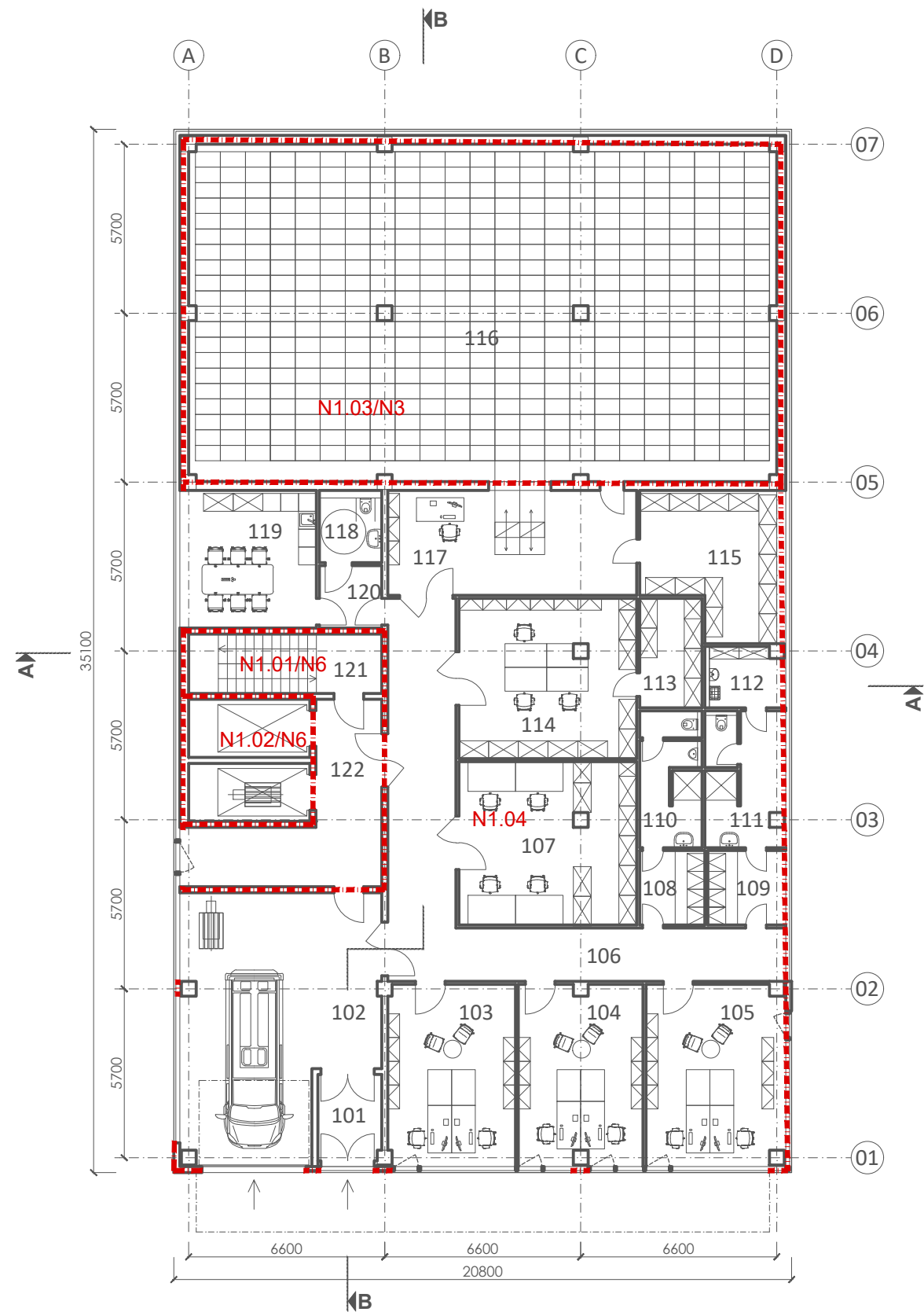
#### **d) Zhodnocení možnosti provedení požárního zásahu, popřípadě vyjádření potřeby zřízení jednotky požární ochrany podniku nebo požární hlídky**

Požární zásah je možné provést z vnější strany z přístupové komunikace vedoucí k objektům. Zřízení požární jednotky není dle platných právních a technických předpisů nutné.

## **Závěr**

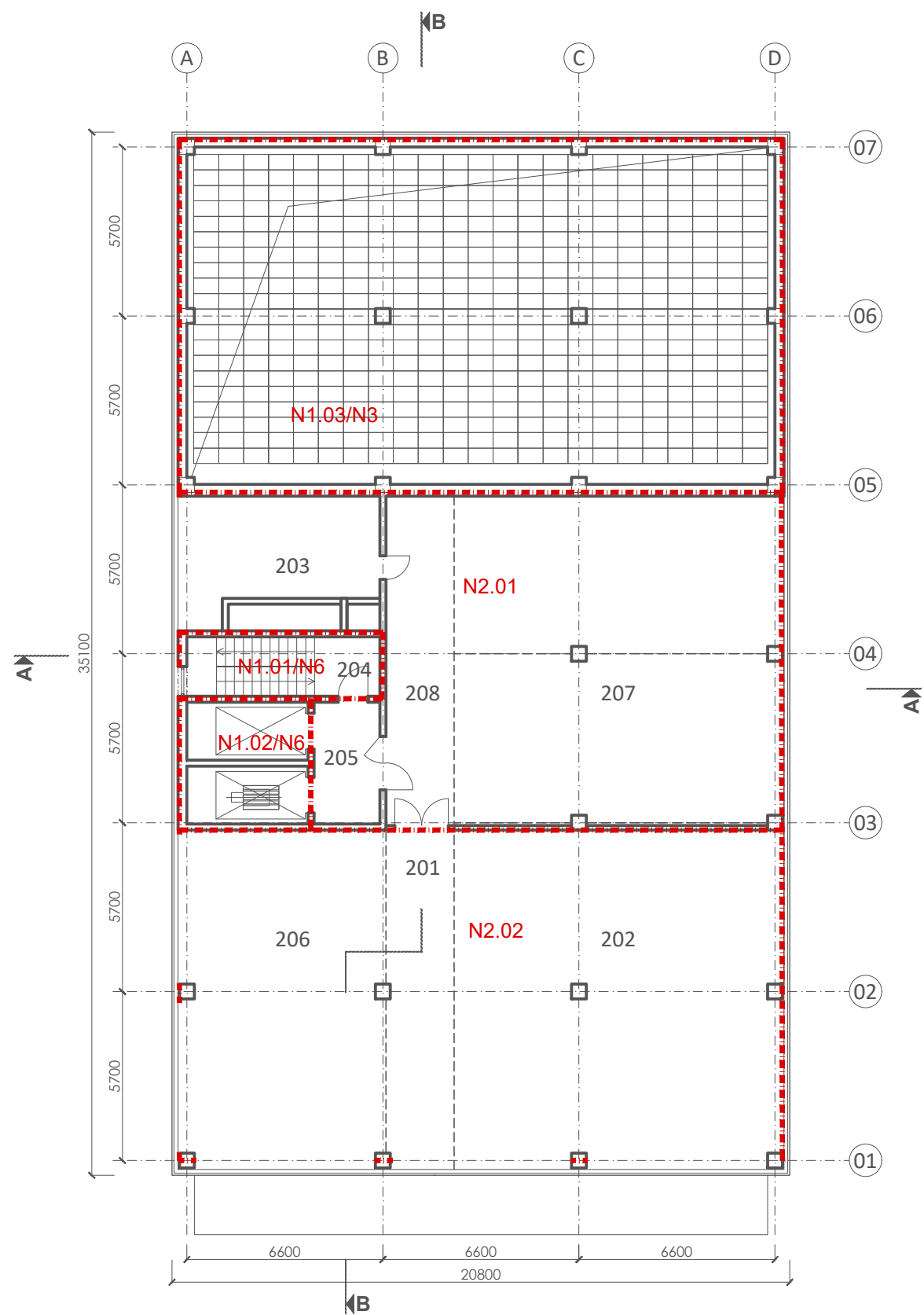
Dokumentace pro územní řízení na novostavbu spisovny pro Prahu 6 vyhoví všem právním a technickým požadavkům z hlediska požadavků požární bezpečnosti staveb.

Dokumentace pro stavební povolení musí být zpracována v rozsahu § 41 odst. 2) vyhlášky č. 246/2001 Sb., o stanovení podmínek požární bezpečnosti a výkonu státního požárního dozoru (vyhláška o požární prevenci).



LEGENDA		
Č.M.	POPIS	PLOCHA (M²)
101	ZÁDVEŘÍ	6,2
102	MANIPULAČNÍ PROSTOR	54,3
103	KANCELÁŘ	26,2
104	KANCELÁŘ	25,2
105	KANCELÁŘ	28,3
106	CHODBA	49,6
107	PROVOZNÍ MÍSTNOST	32,9
108	ŠATNA MUŽI	5,5
109	ŠATNA ŽENY	6,5
110	SOCIÁLNÍ ZAŘÍZENÍ MUŽI	7,2
111	SOCIÁLNÍ ZAŘÍZENÍ ŽENY	9,7
112	ÚKLID	5,1
113	SKLAD	7,8
114	PROVOZNÍ MÍSTNOST	32,3
115	SKLAD	21,8
116	SPISOVNA - AUTOMATICKÝ SKLÁDACÍ SYSTÉM	223,8
117	PŘÍJEM / VÝDEJ	29,6
118	WC INVALIDI	4,6
119	DENNÍ MÍSTNOST	21,1
120	CHODBA	4,4
121	SCHODIŠTĚ	13,0
122	CHODBA	23,1

ZPRACOVATEL ČÁSTI:		AUTORIZACE:	
 Komplexní služby v PO a BOZP			
<b>TUSPO CO. s.r.o.</b> Kaprova 42/14, 110 00 Praha 1 email: info@tuspo.cz tel.: +420 608 864 557			
ZODPOVĚDNÝ PROJEKTANT:		Bc. Zbyněk Tuček	
VYPRACOVAL:		Bc. Zbyněk Tuček	
KONTROLOVAL:		Bc. Zbyněk Tuček	
AKCE:		Spisovna pro Prahu 6	
STUPEŇ:		Dokumentace pro územní řízení	
MÍSTO STAVBY:		parc. č. 2720/2, 2720/9, 2719/1 Praha 6 - Dejvice	
INVESTOR:		Městská část Praha 6 Odbor územního rozvoje	
ČÁST DOKUMENTACE:		D.1.3. POŽÁRNĚ BEZPEČNOSTNÍ ŘEŠENÍ	PARÉ:  ČÍSLO VÝKRESU:  1
NÁZEV VÝKRESU:		PŮDORYS 1.NP	
FORMÁT:	2xA4	DATUM:	05/2023
MĚŘÍTKO:	1:250		

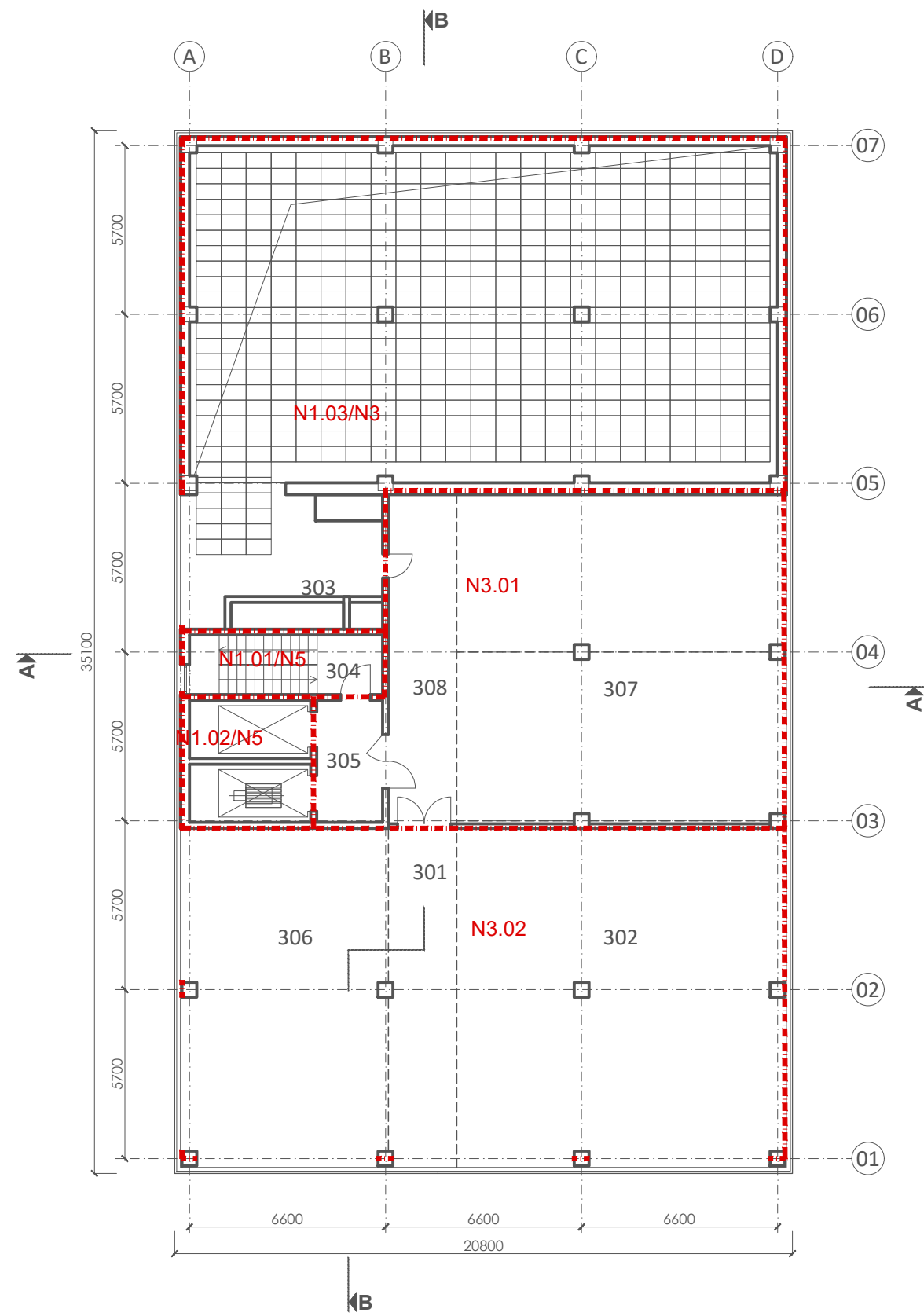


## LEGENDA

Č.M.	POPIS	PLOCHA (M <sup>2</sup> )
201	CHODBA	26,7
202	SKLAD	125,9
203	TECHNICKÁ MÍSTNOST	25,0
204	SCHODIŠTĚ	13,0
205	CHODBA	9,1
206	SKLAD	79,0
207	SKLAD	122,6
208	CHODBA	25,5

ZPRACOVATEL ČÁSTI:		AUTORIZACE:	
 <b>TUSPO CO. s.r.o.</b> Kaprova 42/14, 110 00 Praha 1 email: info@tuspo.cz tel.: +420 608 864 557			
ZODPOVĚDNÝ PROJEKTANT:		Bc. Zbyněk Tuček	
VYPRACOVAL:		Bc. Zbyněk Tuček	
KONTROLOVAL:		Bc. Zbyněk Tuček	
AKCE:		Spisovna pro Prahu 6	
STUPEŇ:		Dokumentace pro územní řízení	
MÍSTO STAVBY:		parc. č. 2720/2, 2720/9, 2719/1 Praha 6 - Dejvice	
INVESTOR:		Městská část Praha 6 Odbor územního rozvoje	
ČÁST DOKUMENTACE:		D.1.3. POŽÁRNĚ BEZPEČNOSTNÍ ŘEŠENÍ	PARÉ: ČÍSLO VÝKRESU: <b>2</b>
NÁZEV VÝKRESU:		<b>PŮDORYS 2.NP</b>	
FORMÁT:	2xA4	DATUM:	05/2023
MĚŘÍTKO:	1:200		





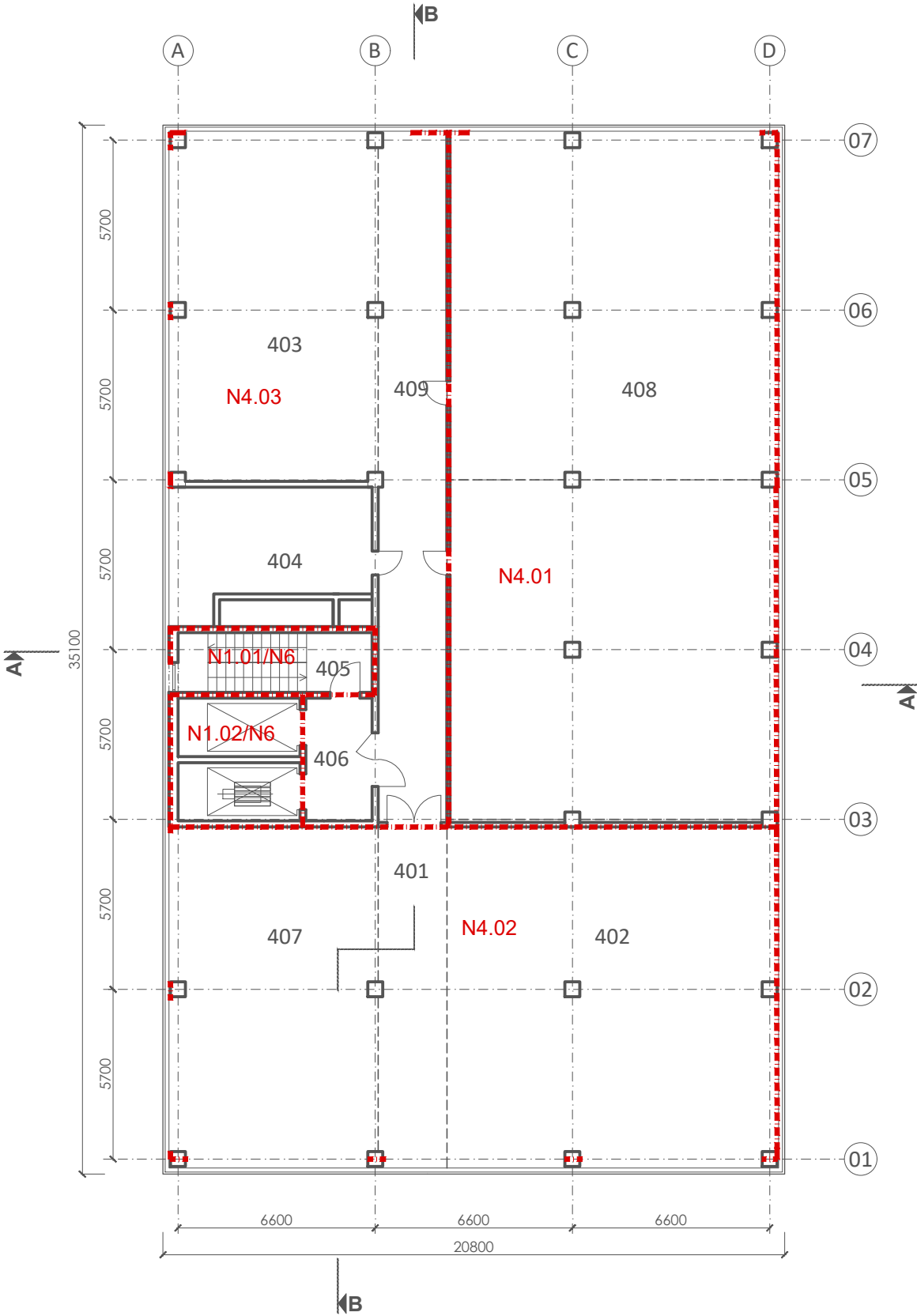
LEGENDA

Č.M.	POPIS	PLOCHA (M²)
301	CHODBA	26,1
302	SKLAD	125,9
303	TECHNICKÁ MÍSTNOST	25,0
304	SCHODIŠTĚ	13,0
305	CHODBA	9,1
306	SKLAD	79,0
307	SKLAD	122,6
308	CHODBA	25,5

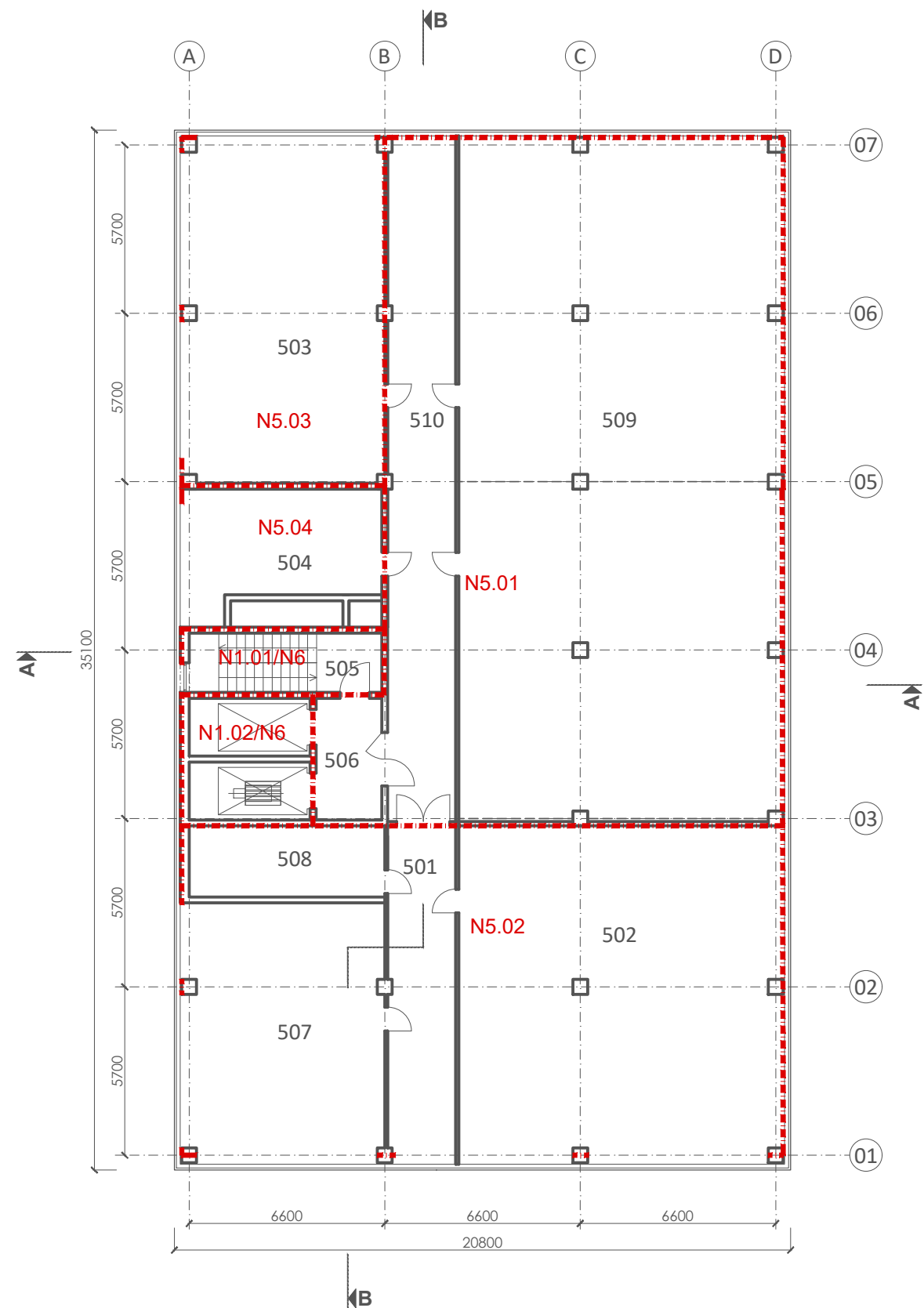
ZPRACOVATEL ČÁSTI:		AUTORIZACE:	
 <b>TUSPO CO. s.r.o.</b> Kaprova 42/14, 110 00 Praha 1 email: info@tuspo.cz tel.: +420 608 864 557			
ZODPOVĚDNÝ PROJEKTANT:		Bc. Zbyněk Tuček	
VYPRACOVAL:		Bc. Zbyněk Tuček	
KONTROLOVAL:		Bc. Zbyněk Tuček	
AKCE:		Spisovna pro Prahu 6	
STUPEŇ:		Dokumentace pro územní řízení	
MÍSTO STAVBY:		parc. č. 2720/2, 2720/9, 2719/1 Praha 6 - Dejvice	
INVESTOR:		Městská část Praha 6 Odbor územního rozvoje	
ČÁST DOKUMENTACE:		D.1.3. POŽÁRNĚ BEZPEČNOSTNÍ ŘEŠENÍ	PARÉ:
NÁZEV VÝKRESU:		<b>PŮDORYS 3.NP</b>	
FORMÁT:	2xA4	DATUM:	05/2023
MĚŘÍTKO:	1:200	ČÍSLO VÝKRESU:	3

LEGENDA

Č.M.	POPIS	PLOCHA (M²)
401	CHODBA	26,1
402	SKLAD	125,9
403	SKLAD	80,8
404	TECHNICKÁ MÍSTNOST	25,9
405	SCHODIŠTĚ	13,0
406	CHODBA	9,1
407	SKLAD	79,0
408	SKLAD	255,2
409	CHODBA	53,0



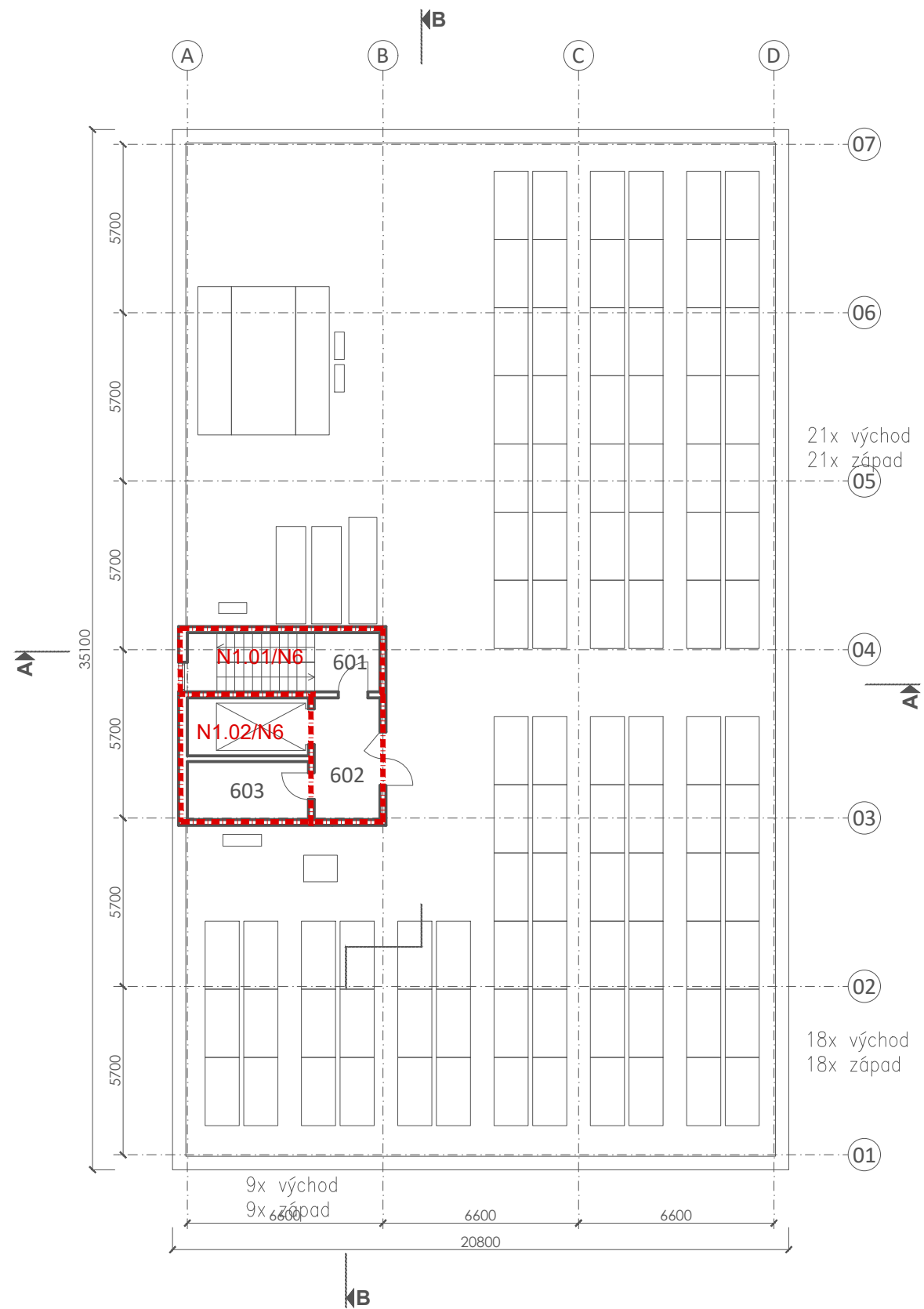
ZPRACOVATEL ČÁSTI:		AUTORIZACE:	
 <b>TUSPO CO. s.r.o.</b> Komplexní služby v PO a BOZP Kaprova 42/14, 110 00 Praha 1 email: info@tuspo.cz tel.: +420 608 864 557			
ZODPOVĚDNÝ PROJEKTANT:		Bc. Zbyněk Tuček	
VYPRACOVAL:		Bc. Zbyněk Tuček	
KONTROLOVAL:		Bc. Zbyněk Tuček	
AKCE:		Spisovna pro Prahu 6	
STUPEŇ:		Dokumentace pro územní řízení	
MÍSTO STAVBY:		parc. č. 2720/2, 2720/9, 2719/1 Praha 6 - Dejvice	
INVESTOR:		Městská část Praha 6 Odbor územního rozvoje	
ČÁST DOKUMENTACE:		D.1.3. POŽÁRNĚ BEZPEČNOSTNÍ ŘEŠENÍ	PARÉ:
NÁZEV VÝKRESU:		<b>PŮDORYS 4.NP</b>	
FORMÁT:	2xA4	DATUM:	05/2023
MĚŘÍTKO:	1:200	ČÍSLO VÝKRESU:	4



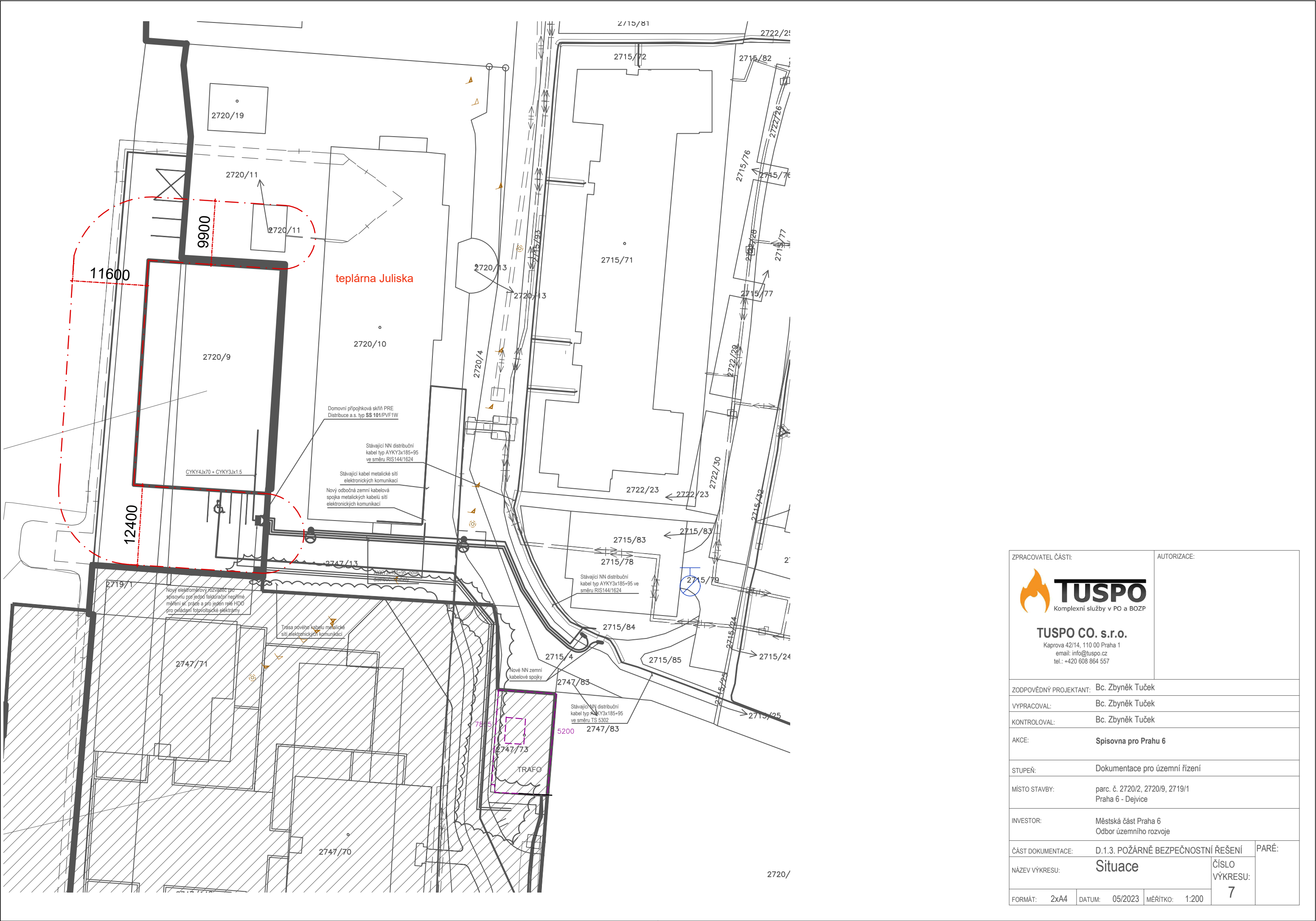
## LEGENDA

Č.M.	POPIS	PLOCHA (M <sup>2</sup> )
501	CHODBA	26,1
502	SKLAD	124,7
503	SKLAD	79,8
504	TECHNICKÁ MÍSTNOST	25,8
505	SCHODIŠTĚ	13,0
506	CHODBA	9,1
507	SKLAD	60,0
508	STROJOVNA CHLAZENÍ	15,8
509	SKLAD	252,9
510	CHODBA	53,0

ZPRACOVATEL ČÁSTI:  <b>TUSPO CO. s.r.o.</b> Kaprova 42/14, 110 00 Praha 1 email: info@tuspo.cz tel.: +420 608 864 557		AUTORIZACE:	
ZODPOVĚDNÝ PROJEKTANT: Bc. Zbyněk Tuček			
VYPRACOVAL: Bc. Zbyněk Tuček			
KONTROLOVAL: Bc. Zbyněk Tuček			
AKCE: Spisovna pro Prahu 6			
STUPEŇ: Dokumentace pro územní řízení			
MÍSTO STAVBY: parc. č. 2720/2, 2720/9, 2719/1 Praha 6 - Dejvice			
INVESTOR: Městská část Praha 6 Odbor územního rozvoje			
ČÁST DOKUMENTACE: D.1.3. POŽÁRNĚ BEZPEČNOSTNÍ ŘEŠENÍ		PARÉ:	
NÁZEV VÝKRESU: PŮDORYS 5.NP		ČÍSLO VÝKRESU:	
FORMÁT: 2xA4	DATUM: 05/2023	MĚŘÍTKO: 1:200	5



ZPRACOVATEL ČÁSTI:		AUTORIZACE:	
 <b>TUSPO</b> Komplexní služby v PO a BOZP			
<b>TUSPO CO. s.r.o.</b> Kaprova 42/14, 110 00 Praha 1 email: info@tuspo.cz tel.: +420 608 864 557			
ZODPOVĚDNÝ PROJEKTANT:		Bc. Zbyněk Tuček	
VYPRACOVAL:		Bc. Zbyněk Tuček	
KONTROLOVAL:		Bc. Zbyněk Tuček	
AKCE:		Spisovna pro Prahu 6	
STUPEŇ:		Dokumentace pro územní řízení	
MÍSTO STAVBY:		parc. č. 2720/2, 2720/9, 2719/1 Praha 6 - Dejvice	
INVESTOR:		Městská část Praha 6 Odbor územního rozvoje	
ČÁST DOKUMENTACE:		D.1.3. POŽÁRNĚ BEZPEČNOSTNÍ ŘEŠENÍ	PARÉ:
NÁZEV VÝKRESU:		<b>PŮDORYS Střechy</b>	
FORMÁT:	2xA4	DATUM:	05/2023
MĚŘÍTKO:	1:200	ČÍSLO VÝKRESU:	6



ZPRACOVATEL ČÁSTI:		AUTORIZACE:	
<div><div><b>TUSPO</b> Komplexní služby v PO a BOZP</div></div> <div><b>TUSPO CO. s.r.o.</b> Kaprova 42/14, 110 00 Praha 1 email: info@tuspo.cz tel.: +420 608 864 557</div>			
ZODPOVĚDNÝ PROJEKTANT: Bc. Zbyněk Tuček			
VYPRACOVAL:		Bc. Zbyněk Tuček	
KONTROLOVAL:		Bc. Zbyněk Tuček	
AKCE:		Spisovna pro Prahu 6	
STUPEŇ:		Dokumentace pro územní řízení	
MÍSTO STAVBY:		parc. č. 2720/2, 2720/9, 2719/1 Praha 6 - Dejvice	
INVESTOR:		Městská část Praha 6 Odbor územního rozvoje	
ČÁST DOKUMENTACE:		D.1.3. POŽÁRNĚ BEZPEČNOSTNÍ ŘEŠENÍ	
NÁZEV VÝKRESU:		Situace	
FORMÁT:		2xA4	
DATUM:		05/2023	
MĚŘÍTKO:		1:200	
		ČÍSLO VÝKRESU: 7	
		PARÉ:	